



24
25

Locatiegids

BASISSCHOOL DE GROENE PAREL

Voorwoord

In deze gids kunt u lezen wat er zoal gebeurt op onze school en op welke manier er op onze school onderwijs wordt gegeven. Deze schoolgids heeft als bijlage een schoolkalender.

Met de schoolgids en de schoolkalender hebben we twee bedoelingen:

- Ouders die op zoek zijn naar een passende school voor hun kind kunnen onze schoolgids lezen en naar aanleiding daarvan besluiten of De Groene Parel een goede school voor hun kind is.
- Ouders waarvan de kinderen op onze school onderwijs volgen, kunnen erin lezen waar we als school voor staan, wat we als school willen bereiken en al bereikt hebben en hoe we de kwaliteit van onze school meten en bewaken.

Daarnaast kunt u in deze gids lezen wat de kinderen op onze school leren en op welke manier dat leren gebeurt. We vertellen erin hoe we omgaan met verschillen tussen kinderen en welke activiteiten we organiseren. Een goed contact met ouders vinden we als school belangrijk en ook over die contacten vertellen we in deze gids.

Wilt u nog meer weten over alles wat er op onze school wordt geleerd, kunt u vragen naar het Locatieplan 2023-2024.

Voor een nadere kennismaking met onze school nodigen we u van harte uit op onze school. U wordt dan door een lid van het managementteam ontvangen; u krijgt een rondleiding met uitleg en uw eventuele vragen worden beantwoord.

Veel leesplezier!

Namens het team van De Groene Parel

Karin van Riel

Directeur basisschool De Groene Parel



Inhoud

1 Onze school

- 1.1 De geschiedenis van onze school 02
- 1.2 Onze missie en visie 02
- 1.3 Onze richtinggevende uitspraken 03
- 1.4 Didactisch handelen 04
- 1.5 Pedagogisch handelen 07

2 Organisatie

- 2.1 Organisatie bij stichting Etuda 09
- 2.2 Organisatie op De Groene Parel 10
- 2.3 Het team 10
- 2.4 Het gebouw 13
- 2.5 Schooltijden en continurooster 14
- 2.6 Halen en brengen 14
- 2.7 Vakanties en vrije dagen 15
- 2.8 Scholing en professionalisering 15

3 Zorg voor leerlingen

- 3.1 Passend onderwijs 16
- 3.2 Ondersteuning en begeleiding 18
- 3.3 Zorgplicht 22
- 3.4 Medisch handelen 22
- 3.5 Ontwikkelingsperspectief 23
- 3.6 Warme overdracht 24

4 Ouders

- 4.1 Parro 25
- 4.2 Medezeggenschapsraad 25
- 4.3 Ouderraad 26
- 4.4 Klankbordgroep 26

5 Kwaliteit

- 5.1 Ambities huidige schooljaar 27
- 5.2 Kwaliteitszorg 28
- 5.3 Onderwijsmethoden 29
- 5.4 Toetsing en rapportage 30
- 5.5 Uitstroom V.O. 30
- 5.6 Totstandkoming schooladvies 31
- 5.7 Eindresultaten 32

6 Rechten en plichten

- 6.1 Aanmelding van leerlingen 33
- 6.2 Leerplicht 34
- 6.3 Extra vrije dagen 35
- 6.4 Leerlingenzorg door externen 35
- 6.5 Ziekmelden, verzuim en verlof 36
- 6.6 Informatieplicht en -recht (gescheiden) ouders 36
- 6.7 Klachtenregeling 36
- 6.8 Interne vertrouwenspersonen 38
- 6.9 Externe vertrouwenspersoon 38
- 6.10 Handle with care 39

7 Samenwerken

- 7.1 Opleidingsschool 41
- 7.2 Doorlopende leerlijn 0-13 41
- 7.3 Voor- en naschoolse opvang
- 7.4 Stichting Leergeld Oisterwijk 43
- 7.5 Sponsoring en schenkingen 43

1. Onze school

1.1 De geschiedenis van onze school

Basisschool De Groene Parel, gelegen in de prachtige wijk Pannenschuur in Oisterwijk, is een relatief jonge onderwijsinstelling die sinds augustus 2021 bestaat. De oprichting van de school was het resultaat van een succesvol fusietraject tussen drie lokale basisscholen, waarbij de visie en waarden van alle scholen werden samengebracht om een sterke en moderne onderwijsinstelling te vormen. Bij de start van dit schooljaar nemen we de nieuwbouw tussen het onderbouw gebouw en het bovenbouw gebouw in gebruik. Hiermee ontstaat één schoolgebouw waarbij leerkrachten, leerlingen en ouders elkaar makkelijk kunnen opzoeken voor allerlei activiteiten.

1.2 Onze missie en visie

Onze missie is het creëren van een mooie, duurzame omgeving voor kinderen van 0 tot 13 jaar. Een plek waar het kind centraal staat en zich optimaal kan ontwikkelen als het gaat om persoonsvorming, socialisatie, burgerschap, kennis en vaardigheden.

Onze visie is de kern van ons onderwijs. Het is de basis van waaruit wij onze keuzes met betrekking tot ons onderwijsconcept maken.

Op Basisschool De Groene Parel bieden we een omgeving waar kinderen met plezier en zelfvertrouwen van en met elkaar leren en samen (op)groeien. Elk kind krijgt de ruimte om de eigen interesses en behoeften te volgen en talenten te ontplooiën: een sterke basis voor het leven!

Onze kernwaarden:

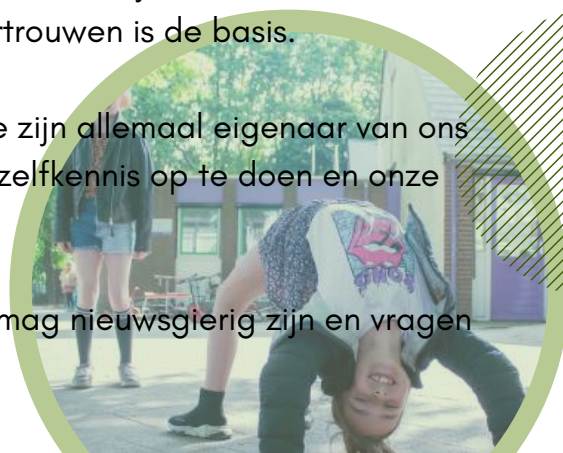
Samen bieden we een veilige en betekenisvolle omgeving, waarbinnen elk kind eigenaar is van zijn of haar eigen ontdekkingsreis.

Samen: We groeien samen op, hebben aandacht voor elkaar en communiceren op een open manier. We zien en benutten elkaars kwaliteiten.

Veiligheid: Ik word gezien, mag mezelf zijn, de wereld om mij heen ontdekken, fouten maken en grenzen opzoeken. Wederzijds vertrouwen is de basis.

Eigenaarschap: Ik mag er zijn, wij mogen er zijn. We zijn allemaal eigenaar van ons eigen ontwikkelingsproces en krijgen de ruimte om zelfkennis op te doen en onze eigen 'ik' te ontwikkelen.

Betekenisvol: Ik leer door te ervaren en te beleven, mag nieuwsgierig zijn en vragen stellen. Ik word onvoorwaardelijk geaccepteerd.



1.3 Onze richtinggevende uitspraken

Aan de visie hebben we richtinggevende uitspraken gekoppeld, welke het raamwerk van ons onderwijsconcept weergeven.

Hieronder geven we u graag een beeld van een aantal van onze uitspraken die met name een inkijkje geven in ons middagprogramma.

Het onderwijs op Basisschool De Groene Parel richt zich in hoofdlijnen op het spelend- en ontdekkend leren, waarbij het spelend leren in de groepen 1 t/m 4 centraal staat en het ontdekkend leren in de groepen 5 t/m 8.

Groep 1-2: De leerkracht creëert binnen een rijke en uitdagende leeromgeving een onderwijsaanbod, dat het spel van de kinderen stimuleert en de ruimte biedt om te mogen ervaren en ontdekken. Het leren vindt plaats binnen een betekenisvolle context en sluit aan bij de doelen vanuit de leerlijnen.



Groep 3 en 4: Het spelend leren zien we in groep 3 en 4 terug in de aanvulling op het onderwijsaanbod. De doelen vanuit de basisvakken zijn leidend voor het spelend leren in groep 3 en 4. De leerkracht geeft kinderen de ruimte om binnen een rijke leeromgeving, middels interactie, materialen, bewegend leren, visualisatie en handelend leren de lesstof spelenderwijs te verwerken.

Groep 5 t/m 8: Het ontdekkend leren komt hoofdzakelijk aan bod binnen de context van een thema of vanuit de methode, maar zien we ook terug in de omgeving van onze school en in de rol van de leerkracht. Bij het ontdekkend leren zijn de kinderen actief bezig met hun leerproces.

Ze leren initiatieven nemen, plannen, uitvoeren en reflecteren.



Vanuit ons raamwerk, verzorgen wij dagelijks ons onderwijs. We onderscheiden daarbij ons pedagogisch en didactisch handelen, hoewel beide facetten uiteraard niet te scheiden zijn.

1.4 Didactisch handelen

Hieronder geven we u een beeld van een aantal van onze didactische grondleggers, die met name een inkijkje geven in ons ochtendprogramma.

EDI (effectieve directe instructie)

De instructies van onze basisvakken zijn opgebouwd volgens het EDI-model. Dit model bestaat uit een aantal vaste lesonderdelen, aangevuld met technieken. Het doel hiervan is om de leerstof succesvol aan te leren aan alle kinderen. Hierdoor is er binnen de jaargroep veel ruimte voor differentiatie en aanbod op maat.

Een basisles met EDI is als volgt opgebouwd:

- Lesdoel: het doel van de les wordt expliciet met de kinderen gedeeld door op het bord te noteren.
- Activeren van voorkennis: de kinderen krijgen een opdracht die aansluit bij de te geven les, waarvan ze de benodigde kennis al in huis hebben.
- Onderwijzen van het concept.
- Onderwijzen van de vaardigheid.
- Het belang van de les.
- Begeleide inoefening: de kinderen nemen het toepassen van de leerstof over. Ondertussen controleert de leerkracht telkens of ze het correct doen en begrijpen.
- Lesafsluiting: de kinderen maken één opdracht of beantwoorden één vraag om te laten zien dat ze het lesdoel beheersen. Daarna gaan ze zelfstandig oefenen.
- Zelfstandige verwerking.
- Verlengde instructie: de kinderen waarbij tijdens de lesafsluiting blijkt dat ze het lesdoel nog niet voldoende beheersen, krijgen een verlengde instructie van de leerkracht.

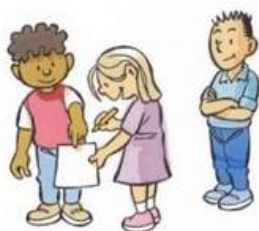
MET EDI STAPSGEWIJS NAAR ZELFSTANDIGHEID



1. IK DOE HET VOOR



2. WIJ DOEN HET SAMEN



3. JULLIE DOEN
HET SAMEN



4. JIJ DOET HET ZELF

Coöperatief leren

Coöperatief leren gaat vooral over de manier waarop kinderen leren. Er ontstaan verschillende leersituaties waarin een kind samen met één of meerdere kinderen een leertaak uitvoert met een gemeenschappelijk doel.

Coöperatief leren bestaat uit verschillende werkvormen die een beroep doen op 'echte', gezamenlijke verantwoordelijkheid van de kinderen. Kinderen in een groepje zijn samen verantwoordelijk voor hoe en wat ze samen leren. Kinderen 'liften' niet mee met een ander, maar volbrengen opdrachten door middel van gelijkwaardige inbreng van elk kind.

Om de coöperatieve werkvormen eigen te maken, zetten de leerkrachten per periode een aantal vaardigheden en werkvormen centraal. Er is daarbij ruimte voor het aanleren van de vaardigheden, het leren van en met elkaar en het geven van feedback op het proces en de werkvorm.

Vervolgens stimuleren de leerkrachten bij alle vakgebieden het gebruik van deze werkvormen en zetten ze deze in bij de EDI lessen. Daarnaast zorgt de inrichting van het lokaal en de hal dat de uitvoering ook daadwerkelijk mogelijk en aantrekkelijk is. In alle groepen zitten de kinderen in groepjes, waardoor het een-team-zijn benadrukt wordt.

Continu verbeteren

Jaarlijks worden er onder begeleiding van de leerkracht, door de kinderen groepsafspraken gemaakt.

Regelmatig wordt met de kinderen gekeken of iedereen zich nog aan de afspraken houdt. Dat wordt bijgehouden op het databord in de klas. Hierop kan door middel van reflectie, gezamenlijk de groei gemeten worden m.b.t. de manier waarop met een afspraak omgegaan wordt.

Ook wordt het databord ingezet voor groepsdoelen bij de verschillende vakgebieden. Op die manier worden kinderen actief betrokken bij hun ontwikkeling, wat maakt dat ze gemotiveerd zijn het beste uit zichzelf te halen.

Hoe meer een afspraak leeft en/ of het doel wordt behaald, hoe hoger ze als groep scoren op het databord. Een methodiek die stimulerend werkt. Dit komt met name vanwege de zelfgekozen beloning die ze krijgen bij het behalen van een doel.

1.5 Ons pedagogisch handelen

Bij ons pedagogisch handelen maken we gebruik van de volgende grondleggers:

Onze waarderende taal

Vanuit de principes van het PBS (Positive Behavior Support) werken we aan een doelmatige, schoolbrede aanpak die zich richt op het versterken van gewenst gedrag en op het voorkomen van probleemgedrag. Het doel hiervan is het creëren van een positieve, sociale omgeving die het leren bevordert, gedragsproblemen voorkomt en waarbij sociale veiligheid een belangrijke rol speelt.

Dit doen we door gebruik te maken van een gezamenlijke waarderende taal. We leggen daarbij de focus op datgene wat goed gaat. Door dit te benadrukken worden kinderen gezien, komen ze tot groei en worden ze gestimuleerd om dit gedrag te versterken.

Het is geen methodiek, maar een aanpak. Dit maakt dat we het de gehele dag door toepassen en ons dus niet beperken tot één of twee lessen per week. We hoeven daardoor geen situaties te simuleren, maar gaan direct in op wat er in de praktijk leeft.



Groepsvorming

Passend bij onze waarderende taal, hebben wij een actief lesaanbod welke afkomstig is uit 'De Gouden weken'; een aanpak die zich richt op de verschillende fases van groepsvorming.

Groepsvorming bestaat uit vijf fasen die een groep gedurende het schooljaar vanuit nature doorloopt. Spelenderwijs worden de rollen, normen en waarden grotendeels bepaald binnen deze fasen.

Om de kinderen hierin te begeleiden, het positieve te stimuleren en ze te laten groeien in hun rol, verzorgen we na iedere vakantie een lessencyclus in de vorm van energizers. Dit zijn korte spellen, waarbij er telkens een ander samenwerkingsdoel centraal staat.

Veiligheidsbeleid

Ons pedagogisch handelen is daarmee een groot onderdeel van ons veiligheidsplan. Dit is een gids die handzame informatie en praktische uitleg bevat van wat wij op school doen om een veilig pedagogisch klimaat te creëren.

Op dit moment is het veiligheidsplan nog in ontwikkeling.



Fides

Wij hebben er bewust voor gekozen om het pedagogisch klimaat en ons pedagogisch handelen, niet vanuit een methode aan te bieden. De reden hiervan is dat wij vanuit onze visie en bijbehorende kernwaarden “veiligheid” en “betekenisvol” ervan overtuigd zijn dat het pedagogisch klimaat altijd zichtbaar en voelbaar moet zijn. Het laat zich niet “vangen” in een methode, aangezien het ons fundament is vanuit waar wij ons onderwijs willen verzorgen.

We maken hiervoor gebruik van de methodiek Fides. Fides betekent ‘vertrouwen’. Vertrouwen als kind in jezelf. Deze methodiek geeft via praktische en zichtbare manieren inzicht in jezelf en je omgeving. Om dit zichtbaar te maken is de methodiek gebaseerd op het gebruik maken van alledaagse 'symbolen'.

Op onze website is onder het kopje Ons onderwijs > Pedagogisch handelen, meer uitleg te vinden over Fides.

2. Organisatie

2.1 Organisatie bij stichting Etuda

Stichting Boom is per 1 januari 2024 gefuseerd met Stichting Edu-Ley (Goirle) en Stichting SamenWijs (Hilvarenbeek). De nieuwe naam van de stichting is Etuda. Hiermee wijzigt de missie en visie van onze stichting. De nieuwe insteek is een doorlopende leerlijn van 0 tot 13 jaar. Informatie over de fusie komt steeds met de nieuwsbrief vanuit de drie fuserende stichtingen. De kwaliteit van het onderwijs blijft minimaal gelijk. We hebben nu de ambitie de kwaliteit te versterken en deze ambitie gaat onverminderd door. De basis van Etuda is Sterk onderwijs, uitstekende opvang en een goede balans tussen beide. Dat is Etuda! Ieder kind moet zich optimaal kunnen ontwikkelen, daarvoor is het nodig dat kinderen gezien worden en het onderwijs en de opvang krijgen die ze verdienen. Het werken met kinderen en de kwaliteitseisen die we daarbij stellen, vormen samen het muziekstuk van stichting Etuda. Onze passie voor onderwijs en opvang is als het maken van deze muziek. Bij ons mag en kan iedereen zichzelf zijn. We staan voor gelijkwaardigheid en eigenheid. We voeden kinderen op tot burgers die om kunnen gaan met vrijheid, verantwoordelijkheid kunnen nemen voor hun gedrag en leren over grenzen te kijken. Vanuit onze visie op burgerschap dragen we bij aan de persoonlijke ontwikkeling van kinderen en aan het creëren van een inclusieve en vreedzame samenleving. Onze maatschappelijke opdracht hebben we vormgegeven in een gezamenlijke koers voor de komende jaren, de OPUS van Etuda. Deze OPUS beschrijft onze strategische uitgangspunten die we hebben vastgesteld voor de periode t/m 2028. Alle locaties van Etuda werken vanuit onze besturingsfilosofie en hebben de opdracht de gemaakte beloftes voortdurend waar en zichtbaar te maken.

2.2 Organisatie op De Groene Parel

Karin van Riel is de directeur van Basisschool De Groene Parel.

Het dagelijkse onderwijsproces wordt mede gecoördineerd door teamcoördinator Lobke Sanders. Samen vormen zij het managementteam (MT) van De Groene Parel en zijn ze eindverantwoordelijk voor de onderwijsinhoudelijke en organisatorische ontwikkelingen.

De leerlingenzorg wordt gecoördineerd door Mariëtte de Hoon (intern begeleider onderbouw) en Marieke Bunt (intern begeleider bovenbouw).

2.3 Het team

Wij zijn trots op ons bevolgen en dynamische team, dat dagelijks met een groot onderwijshart het onderwijs verzorgt op De Groene Parel.



Groepen 1-2	Groep 1-2a	Ma-di Woe-do-vr	Juf Claudia Juf Magda
	Groep 1-2b	Ma-di-woe- do-vr	Juf Maaike v. V.
	Groep 1-2c	Ma-di-woe Do-vr	Juf Lieke Juf Annelies
Groepen 3 en 4	Groep 3a	Ma-di-woe-do Do-vr	Juf Anita Juf Chantal
	Groep 3b	Ma-di-woe- do-vr	Meneer Pepijn
	Groep 4a	Ma Di-woe-do-vr	Juf Harriët Juf Sophie
	Groep 4b	Ma-di-woe Do-vr	Juf Daisy Juf Nancy
Groepen 5 en 6	Groep 5	Ma-di-woe Do-vr	Juf Maaike vd. L. Juf Jessica
	Groep 5/6	Ma-di-woe-do Vr	Meneer Wiebe
	Groep 6	Ma-di-woe- do-vr	Juf Anouk
Groepen 7 en 8	Groep 7a	Ma-di-woe Woe-do-vr	Juf Bianca Juf Joannieke
	Groep 7b	Ma-di-woe Do-vr	Juf Sandra Juf Manon
	Groep 8a	Ma-di-woe- do-vr	Juf Josan
	Groep 8b	Ma-di-woe-vr Do	Juf Patricia

Management team + interne begeleiding		
Directeur	Juf Karin	Ma-di-woe-do-vr
Teamcoördinator	Juf Lobke	Di-do-vr
Intern begeleider onderbouw	Juf Mariëtte	Di-woe-do
Intern begeleider bovenbouw	Juf Marieke	Woe-do-vrij ochtend
Onderwijsondersteunend personeel		
Leerlingondersteuning	Juf Marian	Ma-woe ochtend
Leerlingondersteuning	Juf Audrey	Ma-di-woe-do
Conciërge	Meneer Milos	Ma-di-woe-do-vr
Overige taken		
Vakdocent gym	Meneer Gerald	Ma-do
Basisschoolcoach	Juf Marieke	Di
Administratie	Juf Marian	Ma-woe middag
Eventmanagers	Juf Claudia en juf Audrey	Do
Ontdeklab	Juf Manon	Di
Reken specialisme	Juf Nancy Juf Sandra	Woe Do

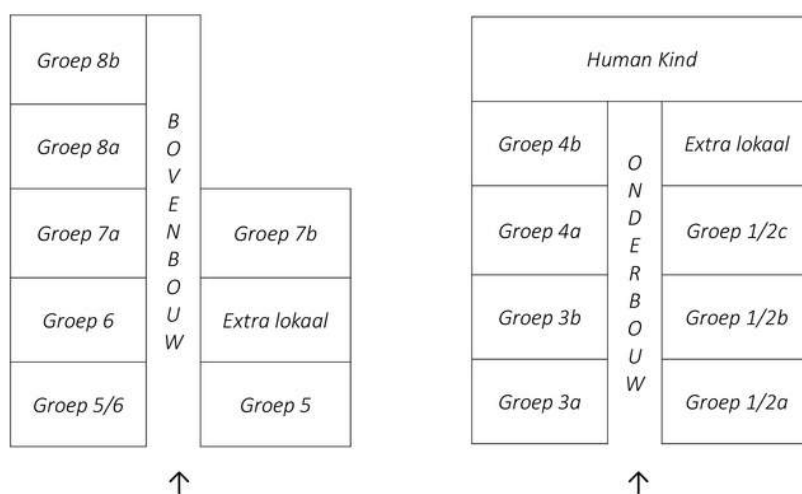
2.4 Het gebouw

Momenteel bestaat onze school uit twee gebouwen, namelijk een onderbouw- en bovenbouwvleugel. Op dit moment wordt de centrale hal, die de verbinding tussen deze twee gebouwen zal zijn, gebouwd. Met de start van schooljaar 2024-2025 zal de verbinding gebruiksklaar zijn.

In deze verbinding zal een hal, speelzaal, teamkamer en kantoren gevestigd zijn.

In de onderbouwvleugel bevinden zich de groepen 1 t/m 4, de knutselzolder en achterin het gebouw is kinderdagverblijf Human Kind gevestigd.

In de bovenbouwvleugel bevinden zich de groepen 5 t/m 8.



De afgelopen jaren hebben we vanuit extra financiële middelen (herstelopdracht Corona én subsidie basisvaardigheden) kleine groepen kunnen handhaven. De groepen 3 tot en met 8 tellen niet meer dan 22 leerlingen. Vanaf komend jaar ontvangen we niet langer de extra financiële middelen en kunnen we de huidige groepsindeling niet langer bekostigen. Dit betekent dat we in de groepen 3 tot en met 8 met één groep minder moeten gaan werken.

Als team hebben we gekeken welke leerjaren geschikt zijn voor het werken met een combinatiegroep, waarbij we nog steeds vanuit onze visie en onze zorg voor kwaliteit kunnen werken. Vanuit onze visie vinden we het belangrijk dat de kinderen een goede, gedegen instructie ontvangen in een betekenisvolle context. We werken thematisch per bouw waarbij de kinderen steeds meer zelfstandigheid en verantwoordelijkheid krijgen. Hieruit concluderen we dat de groepen 5 en 6 het meest geschikt zijn voor het vormen van een combinatiegroep. In schooljaar 2024-2025 zal er dan ook een combinatiegroep 5/6 zijn. We kijken per schooljaar welke groep het meest geschikt is voor een combinatiegroep en betrekken en berichten ouders en kinderen tijdig hierbij.



2.5 Schooltijden

Op basisschool De Groene Parel wordt gebruik gemaakt van het continuurooster. De leerkrachten lunchen samen met de kinderen. De schooltijden zijn als volgt:

Maandag 08.30 - 14.30 uur

Dinsdag 08.30 - 14.30 uur

Woensdag 08.30 - 12.30 uur

Donderdag 08.30 - 14.30 uur

Vrijdag 08.30 - 14.30 uur



De schooldeur gaat om 08.20 uur open.

In de ochtend hebben we een fruitpauze en ook lunchen doen we in de klas. We bevorderen gezonde tussendoortjes en in de ochtend zien we dan ook graag dat uw kind een stuk fruit bij heeft (geen koek etc.).

Voor traktaties geldt, indien mogelijk gezond, en niet buitenproportioneel groot. Cadeautjes zijn niet nodig.

2.6 Halen en brengen van kinderen naar onze school

Om onnodig autoverkeer te voorkomen is er een 'loop- en fietsafpraak' op onze school. Woont u binnen het gebied van Langvennen Zuid, Pannenschuurlaan, Langvennen Noord en Jopie Smuldersstraat dan wordt u verzocht uw kind lopend naar school te brengen of te laten gaan. Kinderen die buiten dit gebied wonen, kunnen op de fiets komen. Het spreekt voor zich dat wij autogebruik zoveel als mogelijk willen beperken. Er komen dagelijks bijna 360 kinderen naar onze school. Denkt u bij het parkeren aan de uitritten van onze burens en de taxiplaatsen aan de Lavendel?

Voor de kinderen die op de fiets naar school komen: De fietsen worden op een vooraf gestelde plaats gestald. De leerkracht zorgt dat de kinderen op de hoogte zijn van waar zij hun fiets kunnen stallen. Eenmaal op het schoolplein, worden kinderen verzocht naast hun fiets te lopen.

2.7 Vakanties en vrije dagen

De vakanties en vrije dagen worden jaarlijks berekend en vastgesteld met behulp van de schooltijden en het wettelijke aantal onderwijsuren. In acht schooljaren is de wettelijke verplichting dat kinderen 7520 onderwijsuren krijgen. In het schooljaar 2024-2025 volgen de kinderen van onze school 940 onderwijsuren. Hiermee voldoen we aan de wettelijke eis.

De kinderen zijn vrij op de volgende studiedagen:

Studiedag 1: dinsdag 17 september

Studiedag 2: vrijdag 1 november

Studiedag 3: vrijdag 6 december

Studiedag 4: woensdag 19 februari

Studiedag 5: woensdag 2 april (Etuda Studiedag)

Studiedag 6: dinsdag 17 juni

De kinderen zijn vrij tijdens de volgende vakanties/ feestdagen:

Herfstvakantie: 21 oktober tot en met 25 oktober

Kerstvakantie: 23 december tot en met 3 januari

Carnavalsvakantie: 3 maart tot en met 7 maart

Meivakantie: 21 april tot en met 2 mei

Bevrijdingsdag: 5 mei

Hemelvaart: 29 en 30 mei

Tweede Pinksterdag: 9 juni

Zomervakantie: 7 juli tot en met 15 augustus

2.8 Scholing en professionalisering

Het team van basisschool De Groene Parel neemt dit jaar deel aan een zestal studiedagen. Het doel van deze studiedagen is uitvoering geven aan onderdelen uit ons jaarplan en schoolplan. Zaken als ons onderwijs en (nieuwe) methoden komen aan bod. Ook werken we aan de voorbereiding van ons onderwijs (en thema's) en professionalisering m.b.t. onderlinge communicatie, feedback en inspiratie. De studiedagen zijn opgenomen in de jaarkalender. Op deze dagen zijn de kinderen vrij van school.



3. Zorg voor leerlingen

3.1 Passend onderwijs

In 2014 is de Wet Passend Onderwijs ingevoerd. Deze regelt de wijze waarop het onderwijs aan kinderen die extra ondersteuning nodig hebben, wordt georganiseerd. Passend onderwijs speelt in op individuele leer- of gedragsbehoeften, gericht op wat kinderen wél kunnen en niet op wat ze niet kunnen. Passend onderwijs beoogt dat zoveel mogelijk kinderen regulier onderwijs volgen en ondersteuning op maat krijgen.

Heel veel kinderen in onze school leren en ontwikkelen op een manier zoals de ouders/ verzorgers en de school verwachten. Er is dan niet veel reden tot extra ondersteuning. Maar soms gaat het leren moeilijk, mist een kind de uitdaging of is er sprake van een beperking en/ of een probleem omtrent het gedrag. De leraar kan een signaal geven dat er zorgen zijn, maar ook u als ouder/ verzorger kunt een signaal afgeven als het niet goed gaat met uw kind. Het is belangrijk dat u dat met de leraar bespreekt. Misschien is extra ondersteuning noodzakelijk.

Passend onderwijs wil graag bereiken dat elk kind de ondersteuning krijgt die nodig is. En u als ouder/ verzorger bent daarbij een belangrijke partner.

Op De Groene Parel ligt de focus op een zo passend mogelijk aanbod van ons onderwijs. Soms is externe hulp daarbij nodig. Zo is in onze school een schakelfunctionaris (wekelijks) en een sociaal-verpleegkundige van de GGD aanwezig. Ook is er wekelijks een begeleider Passend Onderwijs (BPO'er) aanwezig die ons helpt bij het in beeld brengen van een probleem dat speelt en bij het bespreken van de oplossingen voor dit probleem. De schakelfunctionaris, BPO'er, GGD en de intern begeleiders vormen samen het ondersteuningsteam. Als ouder kunt u ook uitgenodigd worden om uw kind te bespreken in het ondersteuningsteam.

Wat kan de school bieden?

Wat onze school expliciet kan bieden aan extra ondersteuning staat beschreven in het ondersteuningsprofiel van de school. In dit profiel is te lezen wat onze school aan extra ondersteuning kan bieden en wat de ambities zijn voor de komende jaren.

Samen met ouders/ verzorgers

Om Passend Onderwijs te kunnen realiseren is samenwerking van het grootste belang. U als ouders/ verzorgers bent daarbij voor ons de belangrijkste partner. U kent uw kind in de thuissituatie, de school kent het kind in de schoolsituatie. Samen vullen we elkaar aan.

Samenwerken betekent elkaar als partner zien. Het betekent ook dat we van elkaar verwachten dat we elkaar steunen, afspraken nakomen en informatie met elkaar delen. Respectvolle communicatie met elkaar over uw kind is daarbij van essentieel belang.

Naar een andere school

Voor sommige kinderen geldt dat ondanks de extra hulp en ondersteuning De Groene Parel niet de ondersteuning kan bieden die het kind nodig heeft. In dat geval wordt er door De Groene Parel gezocht naar een andere passende school voor het desbetreffende kind. De school doet dit altijd in overleg met de ouders/ verzorgers en houdt daarbij zoveel als mogelijk rekening met de wensen van hen. Het kan betekenen dat het beter is voor het kind om geplaatst te worden op een andere basisschool, die wel de ondersteuning kan bieden of dat het kind geplaatst wordt op een school voor speciaal basisonderwijs of een school voor speciaal onderwijs.

Toelaatbaarheidsverklaring

Voordat de keuze voor SBO of SO definitief gemaakt wordt, moet de school een toelaatbaarheidsverklaring vragen bij het samenwerkingsverband. Dit is wettelijk verplicht.

Aanmelden door ouder/ verzorgers

Zodra de school in samenspraak met de ouders/ verzorgers, een passende plek gevonden heeft, kunnen de ouders/ verzorgers hun kind op de nieuwe school aanmelden.

Bezwaar maken

Het kan zijn dat u het niet eens bent met de ondersteuning die onze school biedt aan uw kind. Hierover gaan we graag met u en eventueel derden, in gesprek. Mocht u besluiten tot een formeel bezwaar, dan kunt u zich richten tot de directie van De Groene Parel.

Als u het niet eens bent met de keuze van de toelaatbaarheidsverklaring van het samenwerkingsverband of met de keuze van een andere school dan kunt u een bezwaarprocedure starten bij de landelijke geschillencommissie www.onderwijsgeschillen.nl

Verder verwijzen we naar de paragraaf klachtenregeling in deze schoolgids.

3.2 Ondersteuning en begeleiding

Met het oog op passend onderwijs streven wij ernaar om ons onderwijs goed af te stemmen op de onderwijsbehoeften van onze kinderen. Het doel is om adequaat onderwijs te bieden aan alle kinderen met (zeer) speciale onderwijsbehoeften.

We gaan ervan uit dat niet alle kinderen hetzelfde zijn en dus ook niet de leerstof in eenzelfde tempo en op dezelfde manier kunnen verwerken. De overgrote meerderheid van onze kinderen slaagt erin, zonder grote aanpassingen, de stof die de basisschool hen aanbiedt te verwerken. Een klein deel van onze kinderen slaagt hier niet in. Het gaat voor hen te snel en/of hun vermogen om te leren is minder of er zijn andere problemen (bv. dyslexie of ADHD). Daardoor verloopt het leerproces anders. Ook kinderen die beschikken over zeer goede leercapaciteiten hebben ondersteuning nodig. Om alle kinderen optimaal en op hun eigen niveau aan te spreken hebben we op onze school een ondersteuningsstructuur opgebouwd. We streven naar een samenhangend systeem van leerlingenondersteuning gedurende de hele schoolperiode.

De ondersteuning volgens de basiskwaliteit en ondersteuning vanuit zorgniveaus Kinderen waarbij de leerkracht een speciale onderwijsbehoefte signaleert aan de hand van observaties en/of toetsresultaten krijgen in eerste instantie begeleiding van de groepsleerkracht. De leerkracht kan daarbij voor hulp/vragen een beroep doen op IB.

Aansluitend vindt er afstemming plaats tussen leerkracht en IB over het betreffende kind en wordt een vervolg ingezet, waarbij we de volgende ondersteuningsniveaus hanteren:

- Ondersteuningsniveau 1: Basisondersteuning. De algemene zorg door de groepsleerkracht. De mate van differentiatie binnen de groep vindt plaats in 3 niveaugroepen. De groepen zijn terug te zien in het groepsplan/themaplan.
- Ondersteuningsniveau 2: Extra ondersteuning. Extra zorg in de groep door de leerkracht aan de instructietafel met extra activiteiten naast de reguliere lesstof. Dit kan een aanbod vanuit de reguliere methode zijn, maar kan ook ander aanbod vanuit een andere (remediërende) methode zijn. Wanneer er behoefte ligt voor extra ondersteuning door de LO (leerkrachtondersteuner) wordt dit aangestuurd door de leerkracht.
- Ondersteuningsniveau 3: Intensieve ondersteuning. Extra zorg op schoolniveau door RT of LO aangestuurd door IB (Intern Begeleider). Kinderen kunnen gedurende een periode van 8 tot 10 weken gericht begeleiding krijgen. Daarna is het de bedoeling dat de kinderen de stof in de klas weer oppakken. In de praktijk blijkt dat de meeste kinderen gedurende een langere periode begeleiding krijgen. Dit zijn meestal kinderen met een specifiek probleem, bv. bij het vermoeden van (ernstige) dyslexie, leerlingen met een arrangement of leerlingen die een eigen leerlijn volgen. IB stuurt de begeleiding van de eigen leerlijnen aan en verwerkt dit in het Ontwikkelingsperspectief. Ouders worden bij dit proces altijd betrokken.



Begeleider Passend Onderwijs - Schakelfunctionaris - GGD

Tijdens het opgroeien van een kind kunnen zich zaken voordoen waarbij ouders en/of school vragen hebben of hulp kunnen gebruiken om het kind te helpen in zijn of haar ontwikkeling. Daarbij valt te denken aan vragen over slaap- en eetgedrag, (last van) pesten, onzekerheid, zicht en gehoor. Maar ook zorgen over problemen met lezen (dyslexie) of rekenen, zelfredzaamheid, faalangst e.d. kunnen zich voordoen tijdens het opgroeien.

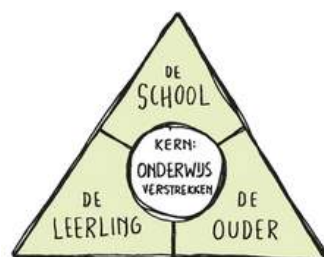
U, als ouders, kent uw kind het best en bent vaak de eerste die merkt dat er "iets" is op het persoonlijke gebied van het kind. School signaleert ook en niet enkel de schoolse vaardigheden van het kind. Samen kunnen we in gesprek gaan om te ontdekken wat het kind nodig heeft, zodat het zich optimaal kan ontwikkelen. De leerkracht zal de IB'er in veel gevallen hier ook bij betrekken.

Met de komst van Passend Onderwijs en de transitie jeugdzorg zijn onderstaande personen wekelijks in school aanwezig om samen met u en school te bepalen wat een kind nodig heeft: van school, ouders en eventueel van hulpverlening, wat er al wordt gedaan, wat wel en wat nog niet werkt en hoe we verder tegemoet kunnen komen aan hetgeen het kind nodig heeft.

Een mooie samenwerking, waarbij we gebruik maken van verschillende expertises.

De begeleider Passend Onderwijs

Yvonne Hoozemans is de begeleider Passend Onderwijs. Zij is op woensdag aanwezig. Yvonne is werkzaam voor alle scholen van Stichting Etuda en werkt samen met andere scholen binnen Oisterwijk in het belang van passend onderwijs voor alle Oisterwijkse kinderen. Ze adviseert intern begeleiders, leerkrachten en directeuren bij ondersteuningsvragen rond individuele leerlingen. Hiermee levert Yvonne een bijdrage aan de versterking van de ondersteuningsstructuur van de school.



De schakelfunctionaris

Esmee van Riel is onze schakelfunctionaris, de voormalig schoolmaatschappelijk werker. Zij is er voor ouders/verzorgers, kinderen en leerkrachten.

De schakelfunctionaris is in dienst bij Farent en is op woensdagochtend op school aanwezig. De intern begeleider zorgt ervoor dat ouders/verzorgers of leerkrachten met vragen bij de schakelfunctionaris terecht kunnen.

Samen met ouders/verzorgers en leerkrachten wordt gekeken naar de zorgen die er zijn met betrekking tot een kind. De schakelfunctionaris ondersteunt school en ouders/verzorgers bij opvoedingsvragen en geeft informatie over de ontwikkeling van kinderen en problemen die zich daarbij kunnen voordoen. Bijvoorbeeld over dwars en druk gedrag, over angsten, over samen spelen en vriendschap, over verlies en verdriet, beginnende puberteit, zelfvertrouwen en weerbaarheid.

De schakelfunctionaris:

- Stelt vast wat de hulpvraag is;
- Biedt kortdurende begeleiding;
- Verwijst zo nodig naar een andere hulpverlenende instantie;
- Ondersteunt de school en de leerkrachten in het ondersteuningsteam.

Indien u contact wilt met de schakelfunctionaris dan kunt u dit aangeven bij de intern begeleider of de leerkracht van uw kind.

De jeugdverpleegkundige vanuit de GGD

Onze jeugdverpleegkundige is Leonie van de Berk. Zij is de verpleegkundige voor kinderen van 0-12 jaar en biedt ouders op een laagdrempelige manier de mogelijkheid om vragen te stellen over opvoeden, opgroeien en de gezondheid van hun kind. Zij neemt vier keer per jaar deel aan het ondersteuningsteam. Dat kan bijvoorbeeld gaan over: groei en ontwikkeling, voeding, zindelijkheid, maar ook gedrag.

U kunt te allen tijde contact met haar opnemen via haar emailadres:

l.vd.berke@ggdhvb.nl of haar gsm: 06-58089292.



3.3 Zorgplicht

Schoolbesturen hebben vanaf 1 augustus 2014 Zorgplicht. Dit betekent dat scholen ervoor moeten zorgen dat ieder kind die op hun school zit of die zich bij hun school aanmeldt, een passende onderwijsplek binnen het samenwerkingsverband krijgt.

Bij de uitvoering van de zorgplicht moet het schoolbestuur eerst kijken wat de school zelf kan doen. Vindt de school dat een kind het beste naar een andere school binnen het samenwerkingsverband kan gaan, dan moet deze zelf zorgen voor een goede plek voor het kind. Wanneer u het niet eens bent met het aanbod van de school, dan kunt u dit bespreken op de school en om ondersteuning vragen, of het voorleggen aan een landelijke geschillencommissie. Meer informatie vindt u op de website Passend Onderwijs <http://passendonderwijs.nl/ouders-leerlingen-problemen-tussen-ouders-en-school/>

3.4 Medisch handelen

Op Basisschool De Groene Parel stellen wij de gezondheid en veiligheid van uw kinderen voorop. Om ervoor te zorgen dat we goed voor uw kind kunnen zorgen tijdens hun verblijf op school, is het van groot belang dat we op de hoogte zijn van eventuele allergieën of medicatie die uw kind gebruikt.

Als uw kind allergisch is voor bepaalde stoffen of medicijnen gebruikt die onder schooltijd moeten worden ingenomen, vragen wij u vriendelijk om dit aan ons door te geven. Zo zijn wij op de hoogte van de juiste informatie en kunnen we zo de beste zorg aan uw kind bieden. We vragen u een formulier te ondertekenen wanneer uw kind zelf de medicatie toe mag dienen of u dit aan de groepsleerkracht wilt vragen.

Deze formulieren zijn te downloaden op de website onder het kopje “documenten” en tevens te verkrijgen bij het directiekantoor van de school.

Samen zorgen we ervoor dat uw kind een veilige en gezonde leeromgeving heeft op school.



3.5 Ontwikkelingsperspectief

Meerbegaafde leerlingen

Ook kinderen die extra goed kunnen leren, krijgen speciale aandacht. We werken op school aan de hand van het beleidsplan (hoog)begaafdheid.

Voor de signalering en diagnostiek wordt Eniqma gebruikt. Aan de hand van toetsresultaten en m.b.v. Eniqma wordt de leerling door de ouders/verzorgers en leerkracht goed in kaart gebracht. Wanneer dit nodig is, wordt er nog nader extern onderzoek verricht.

De begeleiding van meerbegaafde leerlingen bestaat uit het compacten van de reguliere lesstof en het aanbieden van verrijkingsstof, zoals projectonderwijs of het werken met Acadin. Ook het vervroegd doorstromen naar een volgende groep behoort tot de mogelijkheden. Tevens kunnen kinderen deelnemen aan het ontdekclub op De Groene Parel en in groep 8 zijn er verrijkingsinitiatieven vanuit het voortgezet onderwijs.

Leerlingen met dyslexie

Op onze school hanteren wij het dyslexieprotocol. Dit houdt in dat wij de lees- en spellingontwikkeling van onze kinderen volgen aan de hand van bovengenoemd protocol. Naast observaties van de leerkracht maken we gebruik van toetsen aangegeven in het protocol, methode-gebonden toetsen en toetsen uit het leerlingvolgsysteem.

Als blijkt dat een kind problemen ondervindt bij lezen en/of spelling, dan biedt de leerkracht gerichte hulp. In een aantal gevallen is dat voldoende. Maar soms blijven lezen en/of spelling moeizaam verlopen. Er kan dan sprake zijn van dyslexie. Wanneer een kind ondanks extra begeleiding toch drie keer een E-V score haalt op technisch lezen, wordt er een aanvraag gedaan voor verder onderzoek. Bij de gemeente of het samenwerkingsverband moet hiervoor eerst toestemming worden aangevraagd. Wanneer deze toestemming is gegeven, dan wordt dyslexieonderzoek aangevraagd. Wanneer er sprake is van ernstige enkelvoudige dyslexie (EED), heeft de leerling recht op dyslexiebegeleiding.



Doubleren

Door aangepaste zorg proberen we doubleren zoveel mogelijk te voorkomen. Soms is het echter in het belang van het kind dat het een groep overdoet. Deze beslissing nemen we in goed overleg met u als ouders/verzorgers. Dit overleg tussen de ouders/verzorgers, de leerkracht en de Intern Begeleider vindt ruimschoots voor het einde van het schooljaar plaats. Al in een eerder stadium zal de groepsleerkracht met de ouders/verzorgers praten over de noodzakelijkheid van doubleren.

Kinderen die geboren zijn in september, oktober, november of december starten als leerling van groep 1. Dit betekent dat zij in principe geen twee volle kleuterjaren hebben. We volgen deze kinderen gedurende het eerste kleuterjaar zeer nadrukkelijk om tijdig met ouders/verzorgers te bespreken of het wenselijk is nog een jaar in groep 1 te blijven dan wel door te stromen naar groep 2. Er wordt altijd gekeken naar de ontwikkeling van het kind. De school heeft daarbij beleid geformuleerd m.b.t. deze herfstkinderen.

Tijdens de gehele basisschoolperiode kan een kind maar één keer een groep overdoen. De school heeft beleid op doubleren geformuleerd. Beleidsstukken kunt u opvragen bij de directie van de school.

3.6 Warme overdracht

In Oisterwijk wordt gewerkt met het "Klavertje 4 convenant". Een samenwerking tussen de kinderopvangorganisaties en basisonderwijs met betrekking tot de overdracht van jongste kleuters. Naast een papieren overdracht is ook sprake van een warme overdracht: een toelichting vanuit de Kinderopvang aan de basisschool. In de periode dat uw kind een kinderdagverblijf bezoekt, wordt van alle kinderen de ontwikkeling gevolgd en vastgelegd in een overdrachtsformulier. Aan het einde van de peuterperiode krijgt u van de groepsleiding twee exemplaren van het overdrachtsformulier. Eén exemplaar is voor ouders zelf, het andere formulier is voor de basisschool. We verzoeken u het overdrachtsformulier op school in te leveren. Als uw kind een aantal weken op school is, zal de leerkracht een intakegesprek met u houden waarin de eerste indrukken worden besproken samen met de overdracht vanuit het kinderdagverblijf. Wij hanteren daarvoor het overdrachtsformulier.

4. Ouders

4.1 Parro

We vinden het belangrijk dat ouders zich verbonden voelen met de school van hun kind. Via de app Parro worden ouders hierbij betrokken door middel van een kijkje in de klas. Er worden geregeld berichten geplaatst door de groepsleerkracht waarin verteld wordt wat ze gedaan en geleerd hebben, aangevuld met foto's en/of video's.

Via de Parro app kan tevens een oproep gedaan worden voor hulp, kunnen ouders zich inschrijven voor oudergesprekken en kan een privéchat met de leerkracht gestart worden. Ook kunt u uw kind afwezig melden via Parro.

Daarnaast gebruiken we de app voor het delen van onze nieuwsbrief en communicatie vanuit het MT.

4.2 MR (Medezeggenschapsraad)

De MR staat voor Medezeggenschapsraad. Elke school heeft een MR waarin ouders (oudergeleding) en leerkrachten (personeelsgeleding) meepraten over schoolbeleid. De MR geeft advies en moet instemming verlenen als de school beleid wil veranderen.

Daarnaast heeft de MR een controlerende functie. Zo bespreekt de MR de begroting en het formatieplan. In feite kun je stellen dat de MR meedenkt over het complete reilen en zeilen binnen de school.

De MR vergadert ongeveer 5 keer per schooljaar. U bent overigens van harte welkom om een vergadering bij te wonen, want de vergaderingen zijn openbaar. De vergaderdata zijn: 10 oktober, 21 november, 13 februari, 15 april en 12 juni.

Leden MR

Ouders: Walter Kruihof (voorzitter), Jeroen Zandbergen en Ilse van den Broek

Teamleden: Juf Sophie, juf Sandra en juf Josan

U kunt te allen tijde contact opnemen met de MR via:

mr.degroeneparel@etuda.nl



4.3 OR (Ouderraad)

De OR staat voor ouderraad (OR). Een enthousiaste groep ouders, die samen met de eventmanagers van de school zorgen voor de organisatie van de feestelijke activiteiten.

Op onze school bestaat de OR uit een meerdere ouders, waarbij onderling de rollen van voorzitter, secretaris en een penningmeester zijn verdeeld. Ze vergaderen ongeveer 5 keer per jaar en houden zich o.a. bezig met het actueel versieren van de school, het mede-organiseren van het schoolreisje, carnaval, jubilea, Sinterklaas, Kerstfeest, sportdag en eventueel andere feestelijkheden. Onze school kent voor de organisatie van deze activiteiten een jaarlijkse vrijwillige ouderbijdrage. Dit bedrag bedraagt 35 euro per kind en wordt geïnd en beheerd door de ouderraad. Let op, dit bedrag is vrijwillig en zal nooit zorgen voor uitsluiting van de activiteiten.

4.4 Klankbordgroep

In schooljaar 2024-2025 starten we met een klankbordgroep. De klankbordgroep bestaat uit een groep die samenkomt om feedback, adviezen en ideeën te geven over verschillende aspecten van het onderwijs binnen de school. Het doel hiervan is de communicatie tussen de school en de ouders te bevorderen.

We komen 3x per schooljaar samen.

Voorbeelden van onderwerpen die in de klankbordgroep worden besproken: schoolbeleid, activiteiten, communicatie of het verkeer.

Door diverse stemmen te horen en mee te laten beslissen, kunnen we als school beter inspelen op de behoeften en verwachtingen van de ouders, wat uiteindelijk kan leiden tot een betere leeromgeving voor de kinderen.

Deze groep zal volgend jaar samenkomen op de volgende data:

- Donderdag 21 november 19.30-21.00 uur
- Dinsdag 15 april 19.30-21.00 uur
- Donderdag 12 juni 19.30-21.00 uur

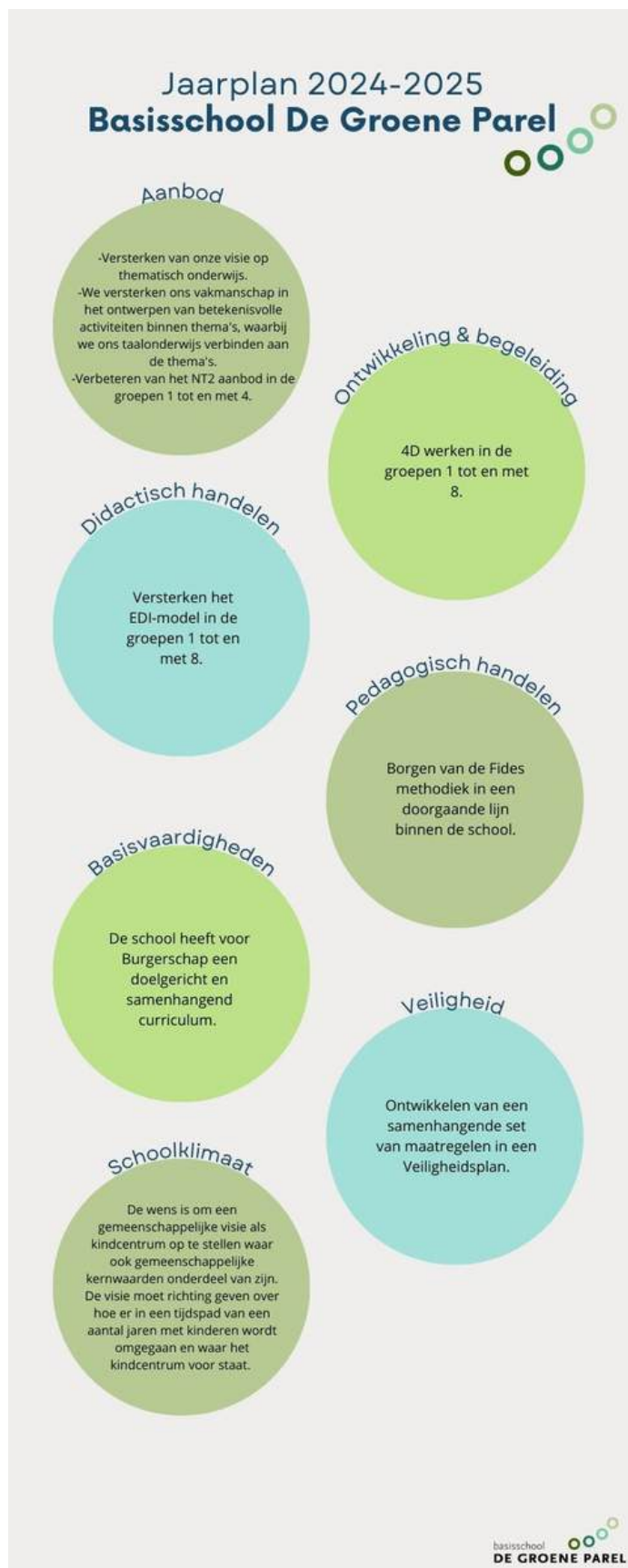
Lijkt het je wat om aan te sluiten bij de klankbordgroep? Mail je aanmelding dan naar lobke.sanders@etuda.nl. Vermeld je erbij in welke groep je kind(eren) zit(ten)? Alvast bedankt.



5. Kwaliteit

5.1 Ambities huidige schooljaar

De Jaarplan items van komend schooljaar komen voort uit het schooljaar 2023-2024 waarbij komend schooljaar een aanscherping en/ of door ontwikkeling plaats zal vinden.



5.2 Kwaliteitszorg

De inspectie beoordeelt de kwaliteit van de scholen. De toezichthouder start haar onderzoek bij de schoolbesturen. Het bestuur moet laten zien hoe het de kwaliteitszorg voor zijn scholen heeft geregeld. De inspectie beoordeelt vervolgens of dit klopt. Dat doet ze onder meer door een verificatieonderzoek uit te voeren op een aantal scholen. Daarnaast bezoekt de inspectie sowieso al die scholen die het risico lopen het predicaat 'onvoldoende' of 'zeer zwak' te krijgen. Ook op basis van de jaarlijkse prestatieanalyse kan een schoolonderzoek volgen.

Haar waarborgfunctie blijft daarmee onveranderd. De norm voor basiskwaliteit is dat een bestuur en zijn scholen voldoen aan de deugdelijkheidseisen rond de onderwijskwaliteit, de kwaliteitszorg en het financieel beheer. Daarnaast krijgt de inspectie een meer stimulerende taak om besturen en hun scholen die het goed doen, te helpen nog beter te worden. Naast oordelen of scholen die basiskwaliteit hebben, mag ze dan ook scholen als 'goed' bestempelen. Een school kan dit predicaat alleen krijgen op aanvraag van het bestuur. Het volledige toezichtskader is te vinden op de website van de inspectie.

Kwaliteit betekent dat de school:

- Minimaal de kerndoelen realiseert;
- Op een effectieve en efficiënte manier onderwijs verzorgt;
- De kwaliteit van haar eigen onderwijs evalueert.
- Zorgt voor een goede schoolorganisatie;
- Een Eindtoets bij de groep 8 leerlingen afneemt;
- Leergebied overstijgende doelen formuleert.

5.3 Onderwijsmethoden

Lezen

Groep 3: LIST met elementen van Veilig Leren Lezen

Technisch- en begrijpend lezen

Groep 4 t/m 8: Blik Lezen

Taal

Groep 4 t/m 8: Staal Taal

Spelling

Groep 4 t/m 8: Staal Spelling

Rekenen

Groep 3 t/m 8: Getal en ruimte junior

Schrijven

Groep 3 t/m 8: Pennenstreken

Engels

Groep 1 t/m 8: Groove.me

Wereldoriënterende vakken

Groep 5 t/m 8: Blik geïntegreerd

Muziek

Groep 1 t/m 8: Eigenwijs digitaal

Eindtoets leerjaar 8:

Doorstroomtoets Leerling in beeld



5.4 Toetsing en rapportage

Op onze school maken we gebruik van onderstaande toetsen en rapportages:

- De groepen 1-2 hanteren een themaplan dat aansluit bij het leerlingvolgsysteem 'Kijk'.
- Wij werken op school met het leerlingvolgsysteem van LIB. Dit betekent dat we gedurende het schooljaar in alle groepen (3 t/m 8) de geplande (methodeonafhankelijke) toetsen afnemen.
- In groep 8 hanteren we de doorstroomtoets Leerling in beeld.
- Naast de Cito-toetsen (methodeonafhankelijke toetsen) nemen we ook toetsen af die horen bij de methodes die we gebruiken.

We doen dit om:

- Alle kinderen goed te volgen gedurende de jaren dat ze bij ons op school zitten.
- Onze schoolscores te kunnen vergelijken met andere scholen in Nederland en zo de kwaliteit van ons onderwijs te volgen/verbeteren.
- Ouders/verzorgers kunnen rond het eerste rapport ook de toetsresultaten van de Cito-toetsen van hun kind op het ouderportaal van ParnasSys inzien. Op deze manier kunnen ouders/verzorgers de ontwikkeling van hun kind goed volgen.

5.5 Uitstroom VO

Ook na de schoolloopbaan in het basisonderwijs, vinden wij het belangrijk om onze leerlingen te volgen. We onderhouden contact met het VO, volgen de ontwikkeling en kijken of het schooladvies/de uitstroom passend is bij het vervolg in het VO.

5.6 Totstandkoming schooladvies

Leerlingen krijgen in groep 8 van de basisschool een schooladvies. Dit advies hebben zij nodig bij de toelating op de middelbare school. In het schooladvies staat welk type middelbare school het beste bij een leerling past. Het schooladvies mag bestaan uit één schoolsoort of uit twee naastgelegen schoolsoorten. Het eerste wordt een enkelvoudig schooladvies genoemd, bijvoorbeeld VMBO-BB. Het tweede is een meervoudig schooladvies, bijvoorbeeld VMBO-T/HAVO.

Elk jaar is het opstellen van een advies voor een kind dat naar het voortgezet onderwijs gaat een verantwoordelijke taak. Wij gaan hier zorgvuldig mee om. Bij het opstellen van dit advies nemen we de volgende aspecten mee:

- Observatiegegevens
- Zelfstandigheid, motivatie, zelfvertrouwen en werkhouding van de leerkracht
- Gegevens methode gebonden toetsen
- Gegevens Cito leerlingvolgsysteem

Het advies is een schooladvies. Het advies is bindend, het VO moet dit advies overnemen. De leerkrachten van de bovenbouw communiceren het advies naar ouders en het voortgezet onderwijs.

Halverwege groep 7 wordt het voorlopig advies vastgesteld in overleg met de groepsleerkracht en de intern begeleider. Dit voorlopige advies wordt tijdens de 1e rapportgesprekken besproken. Er is gekozen om dit moment halverwege groep 7 plaats te laten vinden, zodat de leerling in groep 7 zich tijdig kunnen gaan oriënteren op een middelbare school. Verder wordt de leerling zich meer bewust van zijn ontwikkeling en heeft een jaar de tijd om vol motivatie hieraan te werken. In groep 8 is er in december een toetsmoment voor alle basisvakken. Voor de kerstvakantie gaat de groepsleerkracht in overleg met de intern begeleider en directie en komen zij tot een passend advies. De leerkracht van groep 8 schrijft de onderwijskundige rapporten (OKR) in onderwijstransparant

De groepsleerkracht van groep 8 voert de adviesgesprekken met de leerling en de ouders door het OKR te bespreken. De leerling en ouders mogen aangeven of zij tevreden zijn met het advies.

In februari wordt er bij alle leerlingen de doorstroomtoets afgenomen. Wanneer het resultaat van de eindtoets hoger uitvalt dan het advies, heeft de school de verplichting om in samenspraak met ouders het schooladvies te heroverwegen. Wanneer uit heroverweging blijkt dat een hoger schooladvies passender is, kan het definitieve advies herzien worden. Ligt het toetsadvies onder het niveau van het geadviseerde schooltype, dan wordt het schooladvies niet aangepast. Deze leerlingen krijgen in het voortgezet onderwijs de kans om te laten zien dat ze het geadviseerde onderwijstype aankunnen.

Voor het aanmelden op de middelbare school zet de groepsleerkracht het OKR op definitief. Zo wordt er een code gegenereerd waarmee de leerling zich kan aanmelden op het voortgezet onderwijs.

Het voortgezet onderwijs zorgt voor een warme overdracht tussen PO en VO. Zij bespreken de leerling met de groepsleerkracht en eventueel met ouders.

5.7 Eindresultaten

Bij de IEP eindtoets in schooljaar 2021-2022 en schooljaar 2022-2023 behaalden onze school ruim voldoende leerresultaten die op grond van de kenmerken van de leerling populatie mogen worden verwacht. Het afgelopen schooljaar 2023-2024 scoorden we op de doorstroomtoets net onder het landelijk gemiddelde van onze schoolweging.

Overzicht uitstroom naar voortgezet onderwijs		
Schooljaar	Landelijk gemiddelde schoolweging	Schoolscore
2021/2022 (IEP)	79,8	83,6
2022/2023 (IEP)	79,5	81,7
2023/2024 (Cito)	176	174,3

Adviezen	2021/2022	2022/2023	2023/2024
Totaal aantal leerlingen	69	45	43
Praktijkonderwijs	0	0	0
VMBO Basis	4	0	0
VMBO Basis/Kader	0	0	2
VMBO Kader	6	4	7
VMBO Kader/ Theoretisch	0	3	2
VMBO Theoretisch	13	6	6
VMBO Theoretisch/Havo	5	6	7
HAVO	17	10	1
HAVO/VWO	8	8	7
VWO	16	8	11

6. Rechten en plichten

6.1 Aanmelding van kinderen

Aanmeldprocedure

In de Wet op Passend Onderwijs staat de wijze van aanmelden en inschrijven van een kind op een school beschreven. In vrijwel alle gevallen kan een kind gewoon worden aangemeld en ingeschreven op een school. Volgens de Wet moet vooraf door ouders en school worden besproken of een kind extra of speciale zorg nodig heeft en of de school deze zorg kan bieden. Een school heeft na aanmelding van een kind 'zorgplicht'. Dit betekent dat de school moet zorgen dat een kind de juiste zorg krijgt op de eigen school of op een andere school.

In de Wet Passend onderwijs is de aanmeldprocedure als volgt geregeld:

- De aanmelding van een kind moet altijd schriftelijk middels het aanmeldformulier van de school.
- De school heeft na aanmelding 6 weken de tijd om te onderzoeken of het aangemelde kind plaatsbaar is (met verlenging van 4 weken indien nodig).
- Het aanmelden van een kind kan plaatsvinden vanaf het moment dat een kind 3 jaar is.

Gegevens van uw kind

Om een zo goed mogelijk beeld van een kind te krijgen heeft de school informatie nodig over uw kind. Deze gegevens komen van:

- Het door ouders/verzorgers ingevulde aanmeldformulier;
- De eventuele speelzaal en/of kinderopvang. Wanneer uw kind is aangemeld neemt de intern begeleider contact op met het kinderdagverblijf of peuterspeelzaal dat u kind bezoekt;
- De verwijzende school (als het kind al schoolgaand is);
- Indien nodig kunnen gegevens aangevuld worden met informatie van de GGD of onderzoeksgegevens van externe instanties.

Voor de meeste kinderen zal de informatie vanuit de voorschoolse voorziening en ouders ruim voldoende zijn voor plaatsing. Uw kind wordt dan op school ingeschreven, waarvan u een schriftelijke bevestiging krijgt. Binnen zes tot vier weken voor aanvang van de datum dat uw kind 4 jaar wordt, wordt uw kind uitgenodigd door de leerkracht voor een aantal oefen/wen-momenten in de groep.

In de periode dat uw kind een kinderdagverblijf of een peuteropvang bezoekt, wordt van alle kinderen de ontwikkeling gevolgd en vastgelegd in een observatieformulier. Aan het einde van de peuterperiode wordt dit met u door de voorschoolse voorziening gedeeld. Als uw kind een aantal weken op school is, zal de leerkracht een intakegesprek met u houden waarin de eerste indrukken worden besproken en u de informatie vanuit de voorschoolse voorziening met de leerkracht kunt delen.

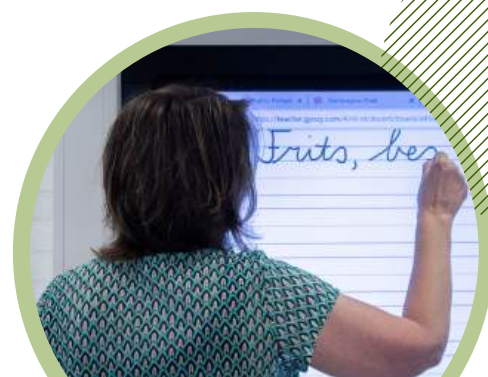
Kinderen met een beperking

Onze basisschool staat in principe open voor alle kinderen, ook indien er sprake is van een eventuele beperking.

Ouders/verzorgers melden hun kind aan bij onze school. Bij twijfel vragen we advies aan onze Begeleider Passend Onderwijs. Zij bekijkt samen met de school en de ouders/verzorgers of plaatsing op onze school verantwoord is. Daarbij gaan we uit van de vraag of we de vereiste deskundigheid in huis hebben om voor het kind een verantwoorde opvang te bieden. Deskundigheid, speciale voorzieningen, taakbelasting en de zorg voor de andere kinderen in de groep bespreken we vooraf met de ouders/verzorgers. Als we besluiten tot toelating begeleiden we het kind op basis van een plan van aanpak dat met de ouders/verzorgers en hulpverleners is opgesteld. Enkele keren per jaar evalueren we de voortgang.

6.2 Leerplicht

Op de dag na zijn/ haar 4de verjaardag mag een kleuter naar de basisschool. Kleuters boven de leeftijd van 3 jaar en 10 maanden mogen 5 dagdelen ter kennismaking naar school komen, in overleg met de leerkracht van de kleutergroep. Op de eerste dag van de maand na de 5de verjaardag gaat de leerplicht in. Tegen de tijd dat uw kind 4 jaar wordt, neemt de school contact met u op, maar u mag dat ook zelf doen. Soms kan blijken, dat een schoolweek te veel inspanning van uw kind vraagt. Overleg tussen ouders en leerkracht kan dan leiden tot de afspraak om uw kind wat korter naar school te laten gaan.



6.3 Extra vrije dagen

De Leerplichtwet geeft duidelijke richtlijnen m.b.t. het geven van extra vrije dagen aan kinderen. Extra tussentijdse vakanties kunnen niet gegeven worden. De vakantie kan niet al een hele of halve dag eerder beginnen, omdat er verkeersdrukte wordt verwacht. De directeur is verantwoordelijk voor het nakomen van de leerplichtwet. Van het schoolverzuim moet administratie gevoerd worden. De ambtenaar voor leerplichtzaken kan maatregelen treffen bij ongeoorloofd verzuim en de inspectie controleert schoolverzuim. Vanaf 1998 wordt het ongeoorloofde schoolverzuim regelmatig en vooral in de week voor en na een vakantie daadwerkelijk gecontroleerd; ongeoorloofd verzuim wordt bestraft met een proces verbaal (boete).

Natuurlijk zijn er redenen voor een vrije dag, zoals een bruiloft, een jubileum e.d. De directeur van de school kan (buiten de vakanties om) extra verlof verlenen wanneer er sprake is van gewichtige omstandigheden. Met de leerplichtambtenaar zijn hierover afspraken gemaakt.

Verlof kan uitsluitend schriftelijk worden aangevraagd bij de directie. U kunt hiervoor een speciaal verlofformulier vragen of downloaden via de website.

Regelmatig wordt door de leerplichtambtenaar gecontroleerd of de regelgeving correct wordt toegepast. Indien een leerling niet aanwezig is en er geen verlof is verleend, gaat de controle verder. Ook bij ziekmelding kan de leerplichtambtenaar controleren. Mocht uw kind ziek gemeld worden en overdag elders verblijven, dan moet u dit doorgeven bij de ziekmelding. Bij twijfel altijd even contact opnemen met de directie. Ongeoorloofd verlof zal en moet altijd door de directie gemeld worden bij de leerplicht ambtenaar.

6.4 Leerlingenzorg door externen

In principe draagt de school de zorg voor de leerlingen. Zij biedt hulp die nodig is om een kind tot ontwikkeling te laten komen, dit alles binnen de gestelde zorgniveaus.

Soms kunnen ouders/verzorgers op eigen initiatief en voor eigen rekening externe hulp op school inschakelen om extra zorg voor hun kinderen te organiseren. In enkele gevallen kan dit. Hiervoor is een regeling vastgesteld voor alle scholen behorend tot Stichting Etuda, getiteld "Onderwijs en Leerlingenzorg door externen onder of buiten schooltijd". U kunt deze regeling opvragen bij de directie van de school.

6.5 Ziek melden

Is uw kind ziek of kan het om andere redenen de school niet bezoeken, ontvangen wij graag vóór aanvang van de schooltijd uw ziekmelding via de app Parro.

Wanneer uw kind zonder afmelding afwezig is, nemen we contact met u op.

6.6 Informatieplicht en -recht (gescheiden) ouders

De school heeft een actieve informatieplicht naar ouders. Die geldt ook wanneer u niet meer bij elkaar bent, maar wel beiden het gezag heeft over uw kind(eren). Het gaat hierbij om informatie over de school zelf via de app Parro, via de schoolgids of de schoolwebsite.

Met betrekking tot de vorderingen van de leerling krijgen (gescheiden) ouders uitnodigingen voor ouderavonden en voortgangsgesprekken.

We streven ernaar om per kind één gesprek te plannen om met beide ouders dezelfde informatie te kunnen delen.

Wij verzoeken beide ouders om toestemming voor begeleiding en onderzoek door school en geven beide ouders inzage in de door de school vastgelegde persoonsgegevens, waaronder het leerlingendossier. Het is voor ons wel nodig te weten wat uw gezinssituatie is, zeker als die qua samenstelling wijzigt (u gaat uit elkaar). De beleidsregels hierover zijn op te vragen bij de directie.

6.7 Klachtenregeling

Waar mensen samenwerken, gaan soms dingen mis. Als ouder kunt u ontevreden zijn over de wijze waarop uw kind begeleid wordt, de communicatie vanuit de school of over de kwaliteit van schoonmaakwerkzaamheden. We gaan er vanuit dat we de meeste klachten in onderling overleg kunnen oplossen. We nodigen u van harte uit bij ontevredenheid eerst de leerkracht aan te spreken en vervolgens (indien u onvoldoende gehoor krijgt) de schoolleiding. Ook een gesprek met de schoolvertrouwenspersoon kan een mogelijkheid zijn. Als u er met de leerkracht en de schoolleiding niet uitkomt, ofwel als naar uw mening de klacht niet naar behoren is opgelost, dan kunt u deze voorleggen aan het schoolbestuur of voor een objectief onderzoek bij de landelijke geschillencommissie.

Klachtenprocedure

Het is belangrijk dat klachten met betrekking tot de kwaliteit van het onderwijs worden voorkomen. Daarom doen wij een dringend beroep op u om bij klachten, of als u van mening bent dat bepaalde zaken niet goed of niet afdoende geregeld zijn, contact op te nemen met de betrokken leerkracht. De directie (of de schoolvertrouwenspersoon) kan bemiddelen.

De procedure voor onderwijsinhoudelijke en organisatorische klachten verloopt doorgaans als volgt:

- o U neemt contact op met de groepsleerkracht en/of met een directielid. De directie kan vaak bemiddelen als het om onderwijsinhoudelijk of organisatorisch probleem gaat;
- o U meldt uw klacht aan de vertrouwenspersoon van de school; Joanieke van den Dries, Maaike van de Loo of Audrey Verberk;
- o De vertrouwenspersoon of de directeur brengt u zo nodig in contact met de uitvoerend bestuurder. Hij zal proberen te bemiddelen en tot een oplossing te komen;
- o Externe contactpersoon. U kunt contact opnemen met de externe vertrouwenspersoon van Stichting Etuda, mw. Annelies de Waal voor klachten mbt betrekking tot beleid, organisatie, communicatie, bejegening, conflicten, schoolzaken (www.vertrouwenswerk.nl);
- o Als u het niet eens bent met de keuze van de Toelaatbaarheidsverklaring van het samenwerkingsverband of met de keuze van een andere school dan kunt u een bezwaarprocedure starten bij de landelijke geschillencommissie: www.onderwijsgeschillen.nl.

Stichting Onderwijsgeschillen

Gebouw Woudstede

Zwarte Woud 2

3524 SJ Utrecht

Tel. 030-2809590

Info@onderwijsgeschillen.nl

Meer informatie vindt u op de website www.onderwijsgeschillen.nl.

De klachtencommissie onderzoekt uw klacht door hoor en wederhoor en geeft een gemotiveerde uitspraak of de klacht wel, niet of gedeeltelijk gegrond is. Aan de uitspraak is meestal een advies voor het bestuur gekoppeld.

6.8 Interne vertrouwenspersonen

Audrey Verberk, Maaïke van de Loo en Joanieke van den Dries zijn de interne vertrouwenspersonen op onze school. Zij zijn er voor de eerste opvang van ouders en leerlingen wanneer zij vastlopen en wanneer het iets betreft wat niet met de leerkrachten en/of directie besproken kan worden. U mag altijd bij ze binnenlopen of u kunt ze mailen op het volgend mailadres:

Joanieke: joanieke.vandendries@etuda.nl

Maaïke: maaike.vandeloo@etuda.nl

Audrey: audrey.verberk@etuda.nl

6.9 Externe vertrouwenspersonen

U kunt contact opnemen met de externe vertrouwenspersonen van Etuda, mevrouw Ilse Oerlemans en de heer Roy Ploegmakers. U kunt hen telefonisch of via de mail bereiken:

Ilse: ilse.oerlemans@vertrouwenswerk.nl 06-81575900

Roy: royploegmakers@vertrouwenswerk.nl 06-48088774

Op www.vertrouwenswerk.nl kunt u terecht voor meer informatie over de werkzaamheden van de externe vertrouwenspersonen. Zij zullen samen met u kijken welke vervolgstappen er nodig of wenselijk zijn. De eerste insteek is meestal een bemiddelend gesprek tussen ouders en school.



6.10 Handle with care

Als school zijn we aangesloten bij het project 'Handle with Care' waarin wij samenwerken met Veilig Thuis en de gemeenten in de regio Hart van Brabant. Het doel van dit project is om een leerling, die huiselijk geweld en/of kindermishandeling heeft meegemaakt en waarbij de politie is ingeschakeld, zo snel als mogelijk (het liefst de volgende dag) op school een veilige omgeving te bieden. Uit onderzoek blijkt dat dit veel verschil uitmaakt

De juf of meester kan hem of haar dan tot steun zijn en op dat moment rekening houden met wat de leerling nodig heeft. Het is goed dat een leerling zich op dat moment gehoord, gezien en begrepen voelt. Door deze aandacht kan een leerling eerder tot rust komen, kan de leerling sneller herstellen van wat hij of zij heeft meegemaakt en kan mogelijke schade worden voorkomen. Om de leerling deze ondersteuning te kunnen bieden, informeert de politie onze school door middel van een 'Handle with Care-sigitaal'.

Als de politie voor een situatie van huiselijk geweld wordt ingeschakeld, dan kan het zijn dat zij een melding hiervan doorgeven aan Veilig Thuis. Zij geven daarbij ook aan dat er kinderen aanwezig waren. Nog los van de melding, zal Veilig Thuis samen met de gemeente die de informatie heeft waar het kind op school zit, ervoor zorgen dat de school een HwC sigitaal krijgt.

Dat betekent dat alleen de volgende gegevens door worden gegeven aan de directeur of de intern begeleider waar de leerling op school zit:

- De naam van de leerling.
- De geboorte datum van de leerling.
- Bijzonderheden en details over de huiselijke situatie delen Veilig Thuis en de gemeente niet aan ons mee.

De directeur of intern begeleider die het sigitaal ontvangt heeft, neemt zo snel mogelijk contact met de groepsleerkracht van de betreffende leerling om de leerling zo de ondersteuning te kunnen bieden die nodig is. De groepsleerkracht kan de leerling laten blijken dat hij of zij er voor de leerling is of ruimte geven om zijn of haar verhaal te doen als daar behoefte aan is. Een toets van die dag kan bijvoorbeeld verzet worden naar een andere dag, of de leerling mag tijdens de les op een rustig plekje zitten om even tot rust te komen. De groepsleerkracht of intern begeleider neemt contact op met ouders om hen te informeren over de genomen stappen op school.

- Als school gaan wij heel zorgvuldig om met het sigitaal. Het sigitaal delen we alleen met de collega's die hierover geïnformeerd moeten worden. Bovendien slaan we het sigitaal niet op en registreren we het niet in een systeem. Het doel van 'Handle with Care' is puur om de leerling de dag na huiselijk geweld de ondersteuning te bieden die hij of zij nodig heeft. Het sigitaal is daarom nergens terug te vinden. Wilt u meer weten over dit project, neemt u dan gerust contact met ons op.



Brabants Verkeersveiligheids Label

Onze school is een BVL school. Dat wil zeggen dat we extra aandacht geven aan verkeer. In samenwerking met de gemeente Oisterwijk en andere scholen binnen de gemeente wordt extra aandacht besteed aan verkeersonderwijs, verkeersveiligheid rond de school en andere veiligheidsaspecten.

Kinderen vormen een zeer kwetsbare groep in het verkeer. Jaarlijks zijn in Nederland honderden kinderen betrokken bij verkeersongevallen. Meer dan een hele schoolklas laat daarbij het leven. Kinderen moeten daarom leren veilig aan het verkeer deel te nemen. Om verkeerseducatie op scholen te stimuleren en een hoge kwaliteit te waarborgen, is er een keurmerk in het leven geroepen. Het Label met het beeldmerk Seef de Zebra geeft aan dat onze school zich inzet voor verkeerseducatie en verkeersveiligheid rond de school.

Er is een BVL-criteria ontwikkeld waarmee we kunnen werken om de kwaliteit van de verkeersveiligheid op het gewenste niveau te krijgen. De essentie van het BVL is dat scholen punten scoren voor zaken die de verkeersveiligheid van de (leerlingen van de) school bevorderen. Wij kunnen punten scoren op verschillende onderdelen. Onze leerlingen krijgen verkeerslessen en doen verkeersprojecten met praktische oefeningen. Verder is er aandacht voor de schoolomgeving en zijn/worden de routes naar school zo verkeersveilig mogelijk. Daarnaast zijn (verkeers)ouders betrokken bij verkeerseducatie.

Als er genoeg punten zijn gescoord, ontvangen we het Label als tastbaar bewijs van de geleverde kwaliteit. De Groene Parel is in het bezit van het Label. We dragen daarmee bij aan een stukje veiliger Oisterwijk voor onze kinderen.

7. Samenwerken

7.1 Opleidingsschool

Onze school is een Academische Opleidingsschool en verbonden aan de lerarenopleiding Fontys Pabo Kind en Educatie te 's-Hertogenbosch, Tilburg en aan Tilburg Pabo University.

Dit betekent dat wij gekwalificeerd zijn studenten op te leiden.

Om de activiteiten te coördineren is een basisschoolcoach beschikbaar. Marieke Bunt is op onze school de basisschoolcoach. Zij werkt nauw samen met de studieloopbaanbegeleider van de Pabo en coacht zowel studenten als leerkrachten.

Studenten die afstuderen nemen een gedeelte van hun stageperiode de groep over en draaien volledig mee in ons team. De leerkracht blijft echter de eindverantwoordelijke voor de groep.

Naast Pabo-studenten bieden wij ook stageplaatsen aan voor bijvoorbeeld onderwijsassistenten of studenten Pedagogiek. Wij streven hierbij naar een win-winsituatie: de student leert van ons en wij leren van de student om te komen tot een continue ontwikkeling binnen onze school.

7.2 Doorlopende leerlijn 0-13

De nieuwe insteek vanuit stichting Etuda is een doorlopende leerlijn van 0 tot 13 jaar. Samen met Humankind hebben we de ambitie beschreven om te werken aan kindcentrum de Groene Parel. De eerste stappen tot samenwerking zijn gezet in schooljaar 2023-2024. De wens is als kindcentrum een gemeenschappelijke visie op te stellen waar gemeenschappelijke kernwaarden onderdeel van zijn. De visie van het kindcentrum moet richting geven over hoe er in een tijdspad van een aantal jaren met kinderen wordt omgegaan en waar het kindcentrum voor staat.

We hebben de volgende uitgangspunten als doelstelling voor het kindcentrum bepaald:

- Kinderen op eenzelfde manier benaderen en aan spreken. Dit begint bij het spreken van een gezamenlijke taal.
- Een peuter- kleutergroep is een wens. Kinderen kunnen daarmee al eerder uitgedaagd worden of juist wat langer nog in een peutersetting blijven. Voordat een peuter- kleutergroep aan de orde is, willen we insteken op het organiseren van gezamenlijke momenten op vaste tijden waarbij de peutergroep en kleutergroep samenwerken. De pedagogisch medewerker en leerkracht organiseren dan samen het aanbod voor kinderen tijdens het gezamenlijke moment.
- Meer met elkaar delen over kinderen bij eventuele ondersteuningscasussen, overdrachten of bij andere bijzonderheden.
- Werken met dezelfde thema's waarbij ingezet wordt op pedagogische en didactische doelen.
- Delen van expertise.
- Afstemming, beeldvorming en samenwerking bij de kinderen met een voorschools aanbod.
- Gezamenlijk opleiden.



7.3 Voor- en naschoolse opvang

U kunt zelf als ouder kiezen of u gebruik wilt maken van de voor- en naschoolse opvang. Er zijn verschillende BSO-organisaties waar kinderen van onze school na schooltijd worden opgevangen.

Humankind

013-5131576

www.kinderopvangHumankind.nl

B.S.O. de Vlinder

013-7200902

www.kinderopvangdevlinder.com

B.S.O. Tierelier

013-5400166

www.kinderopvangtierelier.nl

Kinderen verzamelen in de hal van de onderbouw en worden daar door de betreffende BSO organisatie opgehaald. De kinderen van groep 1-2 worden door kinderopvang Humankind in de groepen opgehaald.

7.4 Stichting leergeld Oisterwijk

Je wilt als ouder dat je kind mee kan doen. Met een excursie, met sport, met school. Leergeld helpt met sportschoenen, een ouderbijdrage of contributie als daar even geen geld voor is. Leergeld zegt: Nu meedoen, is straks meetellen!

Leergeld wil uw kind graag helpen. U kunt contact met Leergeld opnemen voor meer informatie of om een afspraak te maken.

Graag verwijzen wij u naar de website: www.leergeldoisterwijk.nl. Op de website staat ook het aanvraagformulier.

7.5 Sponsoring en schenkingen

Elke school heeft behoefte aan meer financiële bestedingsruimte. Goed onderwijs geven kost nu eenmaal geld. Wij vinden dat we met de vergoedingen van het ministerie van OC&W, ministerie van onderwijs, cultuur en wetenschappen, de school draaiende moeten kunnen houden. Maar dat betekent wel dat we voortdurend keuzes moeten maken, want niet alles wat we voor de kinderen zouden willen, is altijd te bekostigen. Daarom komt ook op scholen sponsoring voor. Hierbij moet u denken aan geld, goederen of diensten, die een bedrijf aan een school levert. Omdat het schoolbestuur altijd verantwoordelijk is voor alles wat binnen de schoolorganisatie gebeurt, moet het bestuur, in overleg met de MR, sponsoring goedkeuren. Als schoolorganisatie zijn we zeker niet tegen sponsoring. Sponsoring biedt kansen die we op een andere manier niet kunnen krijgen. We stellen wel enkele voorwaarden:

- Sponsoring moet verenigbaar zijn met de pedagogische en onderwijskundige taak en doelstelling van de school.
- Sponsoring mag geen schade opleveren aan de geestelijke en/of lichamelijke gesteldheid van kinderen.
- Sponsoring moet in overeenstemming zijn met de goede smaak en het fatsoen.
- Sponsoring mag niet de objectiviteit, de geloofwaardigheid, de betrouwbaarheid en de onafhankelijkheid van de school in gevaar brengen.
- Sponsoring mag geen invloed hebben op de inhoud en continuïteit van het onderwijs.

U kunt voor meer informatie contact opnemen met de directie.